



STIFTUNG

DR. HOCH'S KONSERVATORIUM

Musikakademie Frankfurt am Main

Informationen und Mietkonditionen





Die Stiftung Dr. Hoch's Konservatorium hat Ihren Sitz im Frankfurter Ostend. Das Gebäude der Musikakademie liegt in unmittelbarer Nachbarschaft der sich im Bau befindlichen neuen Europäischen Zentralbank. Es verfügt über eine ideale Anbindung an den öffentlichen Nahverkehr. In einem Parkhaus im gegenüberliegenden Gebäude des Bildungszentrums Ostend stehen darüber hinaus Parkplätze zur Verfügung.

Im Erdgeschoss des Konservatoriums liegen zwei Konzertsäle mit moderner Veranstaltungstechnik, die zur Vermietung zur Verfügung stehen, sofern es der Studien- und Ausbildungsbetrieb des Konservatoriums erlauben. Unser Angebot umfasst darüber hinaus ein Foyer und drei größere Räume auf Anfrage.

Bitte beachten Sie, dass Schließung, Infrastruktur und Dienstleistungen des Dr. Hoch's Konservatorium auf einen Tages- und Abendbetrieb mit folgenden Öffnungszeiten ausgerichtet ist:

Mo - Fr 08.00 - 22.00
Sa 10.00 - 16.00
So 11.00 - 16.00

Ausserhalb der regulären Öffnungszeiten können die Räume deshalb nur nach separater Vereinbarung und verbunden mit Personalkosten vermietet werden.

Bitte beachten Sie, dass bei Anmietung der Räumlichkeiten Nebenkosten anfallen (siehe Preisliste). Die Nebenkosten beinhalten: Energie, Heizung/Lüftung, Bestuhlung (Auf- und Abbau) und Endreinigung.

Folgende Räume stehen zur Verfügung:

Konzertsäle:

**Clara Schumann Saal
Engelbert Humperdinck Saal**

Große Räume:

**Kammermusiksaal (3008)
EME-Saal (4025)
Raum 3016**

Foyer

Clara Schumann Saal

292 Sitzplätze, variable Bestuhlung

Der Publikumsraum ist in vier Ebenen gestuft.

Ausstattung:

Parkettboden im Saal

Schwarz lackierte Bodenfläche im Bühnenbereich

Bühnenfläche ca. 17,50 m x 6,50 m ~ 114,00 m²

Bühnenfläche "Anbau" ca. 15,00 m x 2,00 m ~ 30,00 m²

Größe des Publikumsraums ca. 17,5 m x 14,50 m ~ 254,00 m²

Größe der einzelnen Stufen im Publikumsraum

ca. 17,5 m x 3,0 m ~ 52,50 m² (5,5 m ~ 96,00 m²)

Gesamtfläche (Nutzbar) ~ 144,00 m²

Ein Konzertflügel

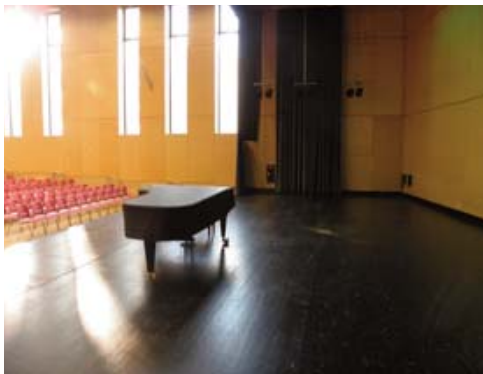
Eine mobile Orgel

Eine festinstallierte Soundanlage u. a. zur Nutzung mehrerer Funkmikrofone

Diverse Beleuchtungsmöglichkeiten, die über ein Lichtpult gesteuert werden

Für Veranstaltungen in diesem Saal können hinter dem Bühnenbereich zwei weitere Räume zur Nutzung als Künstlergarderobe oder Lagerfläche gemietet werden.

In beiden Räumen befinden sich jeweils ein Flügel / Klavier.



Engelbert Humperdinck Saal

150 Sitzplätze, variable Bestuhlung

Ausstattung:

Parkettboden im Saal

Podest (vor der großen Konzert-Orgel) 14,5 m x 1 m / Höhe: 50 cm

Der Saal ist ebenerdig mit einer Veranstaltungsfläche von ca. 14,50 m x 12,00 m ~174 m²

Zwei Flügel

Diverse Beleuchtungsmöglichkeiten

Mobile Soundanlage

Die große Orgel befindet sich auf der Stirnseite des Saals.

Für Veranstaltungen in diesem Saal können im Erdgeschoss zwei weitere Räume zur Nutzung als Künstlergarderobe oder Lagerfläche gemietet werden.

In beiden Räumen befinden sich jeweils ein Flügel / Klavier.



Kammermusiksaal (Raum 3008)

50 Sitzplätze, variable Bestuhlung

Ausstattung:

Zwei Flügel

Größe der Veranstaltungsfläche ca. 9,00 m x 8,00 m ~ 72 m²



Saal der Abteilung für Elementare Musikerziehung

60 Sitzplätze, variable Bestuhlung

Parkettboden

Umkleideräume

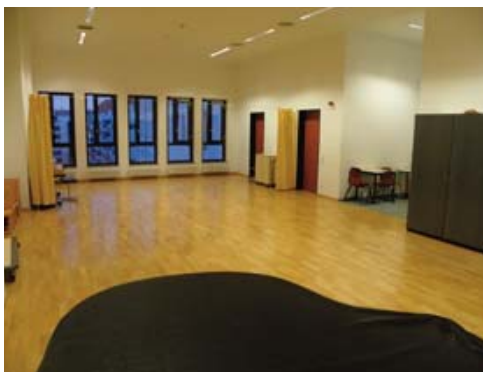
Kleiner Vorraum mit Tischen

Ausstattung:

Klavier/Flügel

Mobile Schreibtafel

Größe der Veranstaltungsfläche ca. 14,00 m x 6,00 m ~84 m²



Konferenzraum (Raum 3016)

30 Sitzplätze, variable Bestuhlung

Ausstattung:

Bis zu 10 Tagungstische
Flügel

Größe der Veranstaltungsfläche ca. 8,50 m x 6,50 m ~ 55 m²



Foyer

Beide Säle sind über ein Foyer zu betreten, das als Cateringfläche zur Verfügung steht.

Die nutzbare Fläche hat folgende Maße: 13,00 m x 8,00 m ~ 104 m²
(Fluchtwegen müssen beachtet werden)

Eine kleine Teeküche befindet sich im Untergeschoss des Hauses, das über einen Fahrstuhl leicht zugänglich ist.



Technische Ausstattung auf einen Blick

Technik:	
Verstärkeranlage - PA mit der Möglichkeit zum Anschluss eines CD-Players	1
Mikrofonständer- Chrom, Höhe max. 150 cm	5
Funk Mikrofone (nur für Clara Schumann Saal)	4
Rednerpult - Eiche, mit Beleuchtung	1
Leinwand - Flexi im Maß 200 x 100cm	1
Overhead Projektor	1
Flipchart	2
Flexboard	1
CD-Player	1
TV- Medienwagen	1
Bühne:	
Notenständer	40 (max.)
Orchesterstühle	80 (max.)
Tische für Bühne oder Saal	8
Podeste	12 (max.)
Flügel Bechstein Konzertflügel	1
Flügel Steinway Konzertflügel o	1
Flügel Steinway Konzertflügel d	1
Saalbestuhlung - schwarz (Engelbert Humperdinck Saal)	150 (max.)
Saalbestuhlung - rot (Clara Schumann Saal)	292 (max.)

Preisliste

Die Saalmiete beinhaltet eine spielfertige Bereitstellung des Saals mit einer Standard-Bühnentechnik.

	2013	2014	2015
	Tagespreis	Tagespreis	Tagespreis
Clara Schumann Saal	820,- €	830,- €	840,- €
Gem. Vereine	410,- €	415,- €	420,- €
Kooperationspartner	0 €	0 €	0 €
Engelbert Humperdinck Saal	520,- €	530,- €	540,- €
Gem. Vereine	260,- €	265,- €	270,- €
Kooperationspartner	0 €	0 €	0 €
EME Saal	400,- €	410,- €	420,- €
Gem. Vereine	200,- €	205,- €	210,- €
Kooperationspartner	0 €	0 €	0 €
Kammermusikraum, Konferenzraum	300,- €	310,- €	320,- €
Gem. Vereine	150,- €	155,- €	160,- €
Kooperationspartner	0 €	0 €	0 €
Nebenkosten			
Großer Saal + Kleiner Saal:	180,- €	185,- €	190,- €
Gem. Vereine	180,- €	185,- €	190,- €
Kooperationspartner	180,- €	185,- €	190,- €
EME-Saal, Kammermusikraum, Konferenzraum:	150,- €	155,- €	160,- €
Gem. Vereine	150,- €	155,- €	160,- €
Kooperationspartner	150,- €	155,- €	160,- €
Mietkonditionen Instrumente			
Bechstein Konzertflügel (ohne Stimmung):	120,- €	120,- €	130,- €
Yamaha/Steinway (ohne Stimmung):	90,- €	90,- €	95,- €
Gem. Vereine, Koop	50,- €	50,- €	55,- €
Stimmung Flügel	105,- €	110,- €	120,- €
Kleine Orgel / Gr. Saal	85,- €	90,- €	90,- €
Große Orgel / Kl. Saal	170,- €	175,- €	180,- €
Empfangsdienst außerhalb der Öffnungszeiten			
je Stunde	35,- €	36,- €	37,- €
Veranstaltungsbetreuer			
Mo-Sa 8-22h je Stunde	41,- €	42,- €	43,- €
Mo-Sa ab 22h je Stunde	50,- €	51,- €	52,- €
So. je Stunde	75,- €	76,- €	77,- €

Checkliste für Veranstalter

Sie planen eine Veranstaltung. Folgendes sollten Sie im Vorfeld beachten, um für einen reibungslosen Ablauf zu sorgen:

Vorbereitung:

- Saal/Raum buchen
- Anzahl der notwendigen Künstlerräume buchen.
- Wie groß ist das Ensemble/Orchester – werden auf der Bühne Stühle/Notenständer/ Podeste benötigt?
- Wird ein Lagerraum benötigt? Was und in welcher Menge wird gelagert?
- Möchten Sie ein Catering organisieren?
- Gibt es ein Bühnenbild oder ähnlich aufwendige Aufbauten?
- Wird externe Bühnentechnik aufgestellt?
- Bitte klären Sie Termine zur Ortsbegehung
Bei externer Technik sollte auch das mit dem zuständigen Unternehmen einbezogen werden.

Proben / Veranstaltung:

- Beleuchtung der Bühne kontrollieren.
- Wenn es Catering gibt, werden hierfür Tische benötigt.
- Soll die vorhandene Teeküche des Hauses mitgenutzt werden?
- Brauchen Sie eine bewachte Garderobe?
- Müssen Parkhauszeiten, Öffnungszeiten erweitert werden?
- Ein Bühnenaufbau dauert in der Regel zwischen 1 – 2 Stunden.
Bei zusätzlichen technischen Aufbauten ca. 4 – 6 Stunden. Buchen Sie diese Zeiten frühzeitig mit.
- Mit welcher Besucheranzahl rechnen Sie?

Nach der Veranstaltung:

- Wird die Bühne sofort abgebaut?

Der Abbau der Bühne dauert zwischen 1 – 3 Stunden, je nach Ausstattung

- Soll Equipment für kurze Zeit gelagert werden?
- Kann/Soll das Catering den Abbau auch am darauf folgenden Tag vornehmen?
- Was passiert mit dem entstandenen Müll?

Allgemeines:

Externe Bühnen- und Tontechniker sollten einen Termin zur Ortbesichtigung vor der Veranstaltung nutzen, da dies einen reibungslosen Ablauf gewährleistet.

Externe Caterer sollten sich im Vorfeld mit den Gegebenheiten vertraut machen.

Wir hoffen Ihnen mit dieser Checkliste weitergeholfen zu haben und wünschen Ihnen viel Erfolg und ein gutes Gelingen!

Allgemeine Informationen

Dr. Hoch's Konservatorium
Musikakademie Frankfurt am Main
Sonnemannstr. 16
60314 Frankfurt
Tel. 0 69 212 44822
Fax 0 69 212 44833
mail@dr-hochs.de

Öffnungszeiten:
Mo–Fr 8.00–22.00 Uhr
Sa 10.00–16.00 Uhr
So 11.00–16.00 Uhr

Empfang

Antonia Fino / Hannelore Licht
Zahra Salamati / Marijana Tipuric
T.: 069-212 44822 Mo - Fr 8.00–21.45 /
Sa 9.00–16.00/ So 11.00-16.00
empfang.drhochs@stadt-frankfurt.de

Saalvermietung/Veranstaltungsbüro

Karin Spranger-Colbus
Mo–Do 13.00–16.00/Fr 13.00–15.00 Uhr
069 212 70172
karin.spranger@stadt-frankfurt.de

Haustechnik

Mehdi Salamati/ Markus Altensen
069 212 70173 oder mobil 0151 56877233
haustechnik.drhochs@stadt-frankfurt.de

Presse- und Öffentlichkeitsarbeit:

Dr. Caroline Prassel
caroline.prassel@stadt-frankfurt.de
069 212 70176

Anfahrtsbeschreibung

Per Bahn:

Hbf Frankfurt
S-Bahn
Mit S1, S2, S3, S4, S5, S6, S8, S9
bis Station "Ostendstraße"

Linie 11:

Richtung Höchst über Römer und HBF
sowie Richtung Fechenheim, tagsüber im
7,5 Minuten Takt
bis Station Ostendstrasse

Linie 14:

Richtung Neu-Isenburg Stadtgrenze über
Südbahnhof sowie Richtung Ernst-May Platz
(Zoo), tagsüber im 10 Minuten Takt
bis Station Ostendstrasse anschließend zu
Fuß Uhlandstrasse Richtung Main bis Ecke
Sonnemannstrasse links

Per Auto:

A 661 bis Anschlussstelle 14
Anschließend Hanauer Landstrasse Rich-
tung Innenstadt bis Sonnemannstrasse

A 5 und A 66 bis Westkreuz Frankfurt, dann
A 648 Richtung Messe, Friedrich-Ebert An-
lage folgen bis Hbf, Baseler Platz, links hal-
ten, am Main entlang Untermainkai folgen
bis Oskar von Miller Strasse, hier halblinks
in die Sonnemannstrasse

oder: A66

bis Miquel-Allee, dann dem Allenring folgen
bis Hentschelstrasse, weiter geradeaus
durch die Grusonstrasse nach rechts in die
Sonnemannstrasse

Parkhaus :

Gegenüberliegende Seite Bildungszentrum
Ostend

